

ÉRETTSÉGI VIZSGA • 2006. május 18.

**SZOCIÁLIS
ALAPISMERETEK**

**KÖZÉPSZINTŰ ÍRÁSBELI
ÉRETTSÉGI VIZSGA**

**JAVÍTÁSI-ÉRTÉKELÉSI
ÚTMUTATÓ**

OKTATÁSI MINISZTERIUM

Fontos tudnivalók

- A vizsgázó csak a kiosztott feladatlapon dolgozhat!
- Tévedés esetén helyes megoldásnak csak a vizsgázó egyértelmű javítása fogadható el!
- A feladatlap egységes értékeléséhez használják fel a rendelkezésükre bocsátott megoldási javaslatot!
- Kérjük, hogy a javítást végző tanár minden feladat esetén írja be az elért pontszámot a maximálisan adható pontszám melletti négyzetbe!
- A feladatlap kidolgozására 180 perc áll rendelkezésére.
- A megoldólaptól eltérő, de tartalmában azonos, egyéb helyes megoldás is elfogadható a négyzetben található ponthatáron belül, a csillaggal (*) jelölt kérdéseknél!

- Maximálisan adható pontszám: 100 pont

1. Egészítse ki a következő mondatokat! Írja a **helyes** választ a kipontozott vonalra!

A tanulás tapasztalatok hatására kialakuló tartós **viselkedésváltozás**.

- a) tehetség
- b) kényszer
- c) viselkedésváltozás
- d) gondolkodás

1

A nukleáris család fogalmán **a szülőket és velük élő gyermekeiket** értjük.

- a) az egy lakásban élőket
- b) szülőket és velük élő gyermekeiket
- c) a veszélyben élő családokat
- d) az atomok molekulába szerveződését

1

A következő motívum a szociális motívumok közé sorolható: **a teljesítmény motiváció**

- a) teljesítmény motiváció
- b) szeretet
- c) félelem
- d) utódlás

1

A felgyorsult fejlődést **akcelerációnak** nevezzük.

- a) integrációnak
- b) akcelerációnak
- c) asszimilációnak
- d) retardációnak

1

(Helyes válaszonként 1 pont adható!)

2. Húzza alá a **helytelen** választ az alábbi állításokban!

A tudatműködés zavarainak fokozatai:

- a) kóma
- b) szomnolencia
- c) amnézia
- d) szopor

1

Az emlékezés szakaszai:

- a) felismerés
- b) bevésés
- c) megőrzés
- d) felidézés

1

Az alapérzelmek a következők:

- a) öröm
- b) harag
- c) **sajnálat**
- d) félelem

Az iskolaérettség részét képezik:

- a) mozgáskoordináció
- b) fizikai fejlettség
- c) tartós figyelem képessége
- d) **versengés tudat**

Az előítéletes személyiség jellemzői:

- a) a tekintély iránti erős tisztelet
- b) **gyengeség**
- c) gyanakvás
- d) merev gondolkodás

Szociális támogatási formák:

- a) univerzális alapú
- b) normatív alapú
- c) **érdemesség alapú**
- d) diszkrecionális alapú

Az életmód összetevői közé tartoznak:

- a) **szolgáltatások**
- b) szükségletek
- c) szokások
- d) indítékok

(Helyes válaszonként 1 pont adható!)

*3. Soroljon fel 5 különböző, a társadalom megismerésére szolgáló adatgyűjtési technikát!

- ***Megfigyelés***
- ***Kérdőív használata***
- ***Interjúkészítés***
- ***Dokumentumelemzés***
- ***Szociometriai módszer alkalmazása***
- ***Pszichológiai teszt***

(Helyes válaszonként 1 pont adható!)

4. Relációanalízissel oldja meg a következő feladatot! A megfelelő betűjelet írja a kipontozott vonalra!

- A) Az állítás és az indoklás igaz, közöttük kapcsolat van.
- B) Az állítás és az indoklás igaz, közöttük kapcsolat nincs.
- C) Az állítás igaz, az indoklás hamis.
- D) Az állítás hamis, az indoklás igaz.
- E) Az állítás és az indoklás is hamis.

Paradox alvásnak a REM-periódust nevezzük, mert a felületes alvás idején figyelhető meg. ...**C**.....

A gondolkodás nem lelki folyamat, mert a megismerés differenciáltabb tudatépítő szintjét képezi. ...**D**.....

A logika a gondolkodás törvényszerűségeinek a tudománya, mert a megismerés módszerének az elmélete. ...**B**.....

A szociálpolitikai tevékenység elsősorban segélyezésből áll, mert a gazdasági vonatkozású társadalmi tevékenységek káros következményeinek megszüntetésére, illetve mérséklésére irányul. ...**D**.....

(Helyes válaszonként 1 pont adható!)

5. Nevezze meg a társadalommal kapcsolatos fogalmakat a meghatározásuk alapján!

Társadalmi rétegződés: különböző ismérvek mentén, pl. foglalkozás, iskolai végzettség, lakóhely alapján, megállapított társadalmi kategóriák.

Társadalmi osztály: a termelőeszközökhöz való viszony alapján meghatározott társadalmi kategória.

Társadalmi kultúra: a társadalomban található anyagi javak, normák és értékek együttese.

(Helyes válaszonként 1 pont adható!)

6. Olvassa el figyelmesen a következő történetet, majd végezze el az a) és b) feladatokat!

Eszternek születésnapja van. Elhatározza, hogy legjobb barátnőivel, Gabival és Nikivel elmennek a kedvenc teaházukba meginni egy csésze finom teát. Így hát SMS-t ír nekik, és kedves szavakkal meginvitálja őket délután öt órára.

A három lány vidám kacagással foglalja el helyét a teázóban. Észreveszi őket a szomszéd asztalnál bánatosan ücsörgő Anikó, Eszter és Gabi régi ismerőse. Anikó csatlakozik a vidám társasághoz, bár Gabi fintort vág, nem örül neki, mert nemrég nagyon csúnyán összevesztek. Emiatt Gabi háttal helyezkedik el Anikóhoz képest.

Nemsokára megérkezik Eszter barátja, akivel már három hónapja jár. Zoli magával hozza két ismerősét is, a rocker ruhát viselő Attilát és Pétert.

Egy lány (Bea) szipogása hallatszik a terem magányos sarkából. A társaság úgy gondolja, biztosan nem jött el az, akire várt.

Az ajtóban felbukkan András, átkarolva szerelmét, Andreát, és odabólint üdvözlően Nikinek. Osztyártársak voltak régen néhány évig, így Niki kézzel-lábbal hadonászik feléjük, hogy odacsalogassa asztalukhoz a párt...

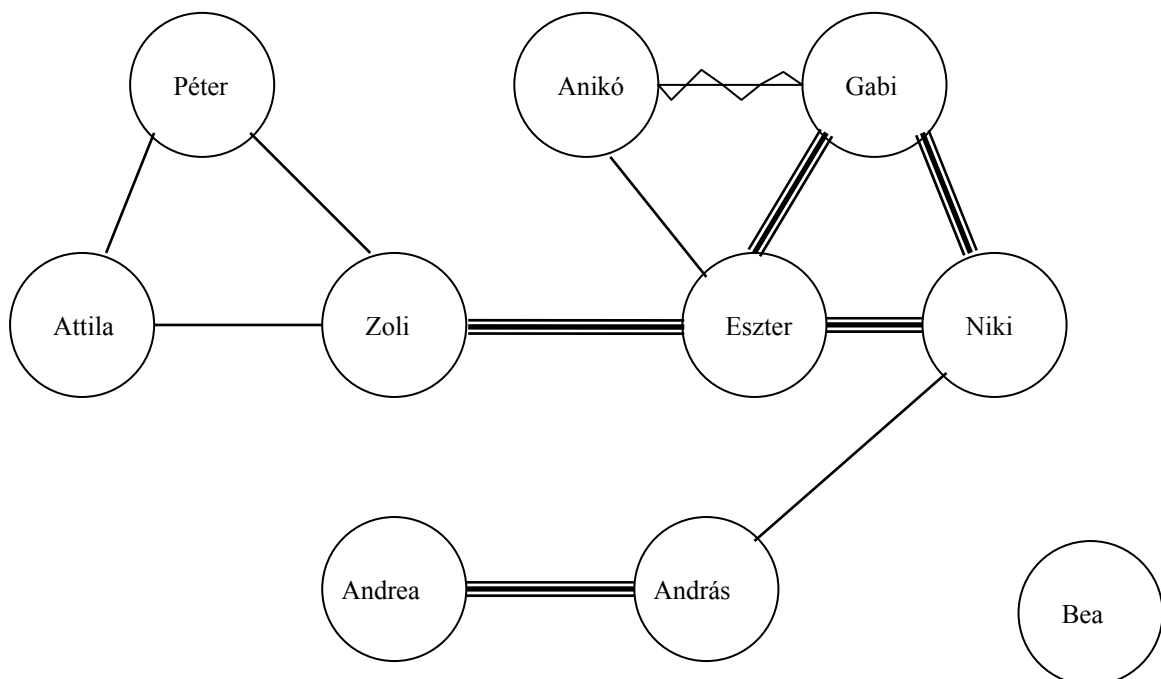
a) Húzza alá a szövegben megtalálható kommunikációs formákat!

5

(Helyes válaszonként 0,5 pont adható!)

*b) Ábrázolja a társaság tagjai kapcsolatának minőségét echo-térkép segítségével! Használja következetesen a kapcsolatok ábrázolására alkalmazott jelzéseket!

10



(A személy kapcsolatainak helyes és következetes ábrázolásáért 1–1 pont adható!)

*7. A társadalmi mobilitás során az egyén vagy a család társadalmi helyzete idővel megváltozik. Írjon egy-egy példát, amikor a mobilitás nemzedékek között zajlik le, illetve amikor az egyén életében zajlik!

4

A mobilitás nemzedékek között zajlik: *pl. az apa nyolc általános iskolát végzett, a fia már érettségizett*

A mobilitás az egyén életében zajlik: *pl. a falun felnövő lány férjhez megy, és beköltözik a városba*

(Helyes válaszonként 2 pont adható!)

*8. Értelmezze az alábbi összetett mondat részeit, és a mondatrészek közötti összefüggést!

3

Sok hajléktalan ember szereti az alkoholt, ezért megállapíthatjuk, hogy a hajléktalanság leggyakoribb oka az alkoholizmus.

- *Nem bizonyított tény, hogy sok hajléktalan ember szereti az alkoholt.*
- *Senki nem számolta még meg, hogy milyen arányban szeretik az alkoholt a hajléktalanok.*
- *Az alkoholfogyasztás nem tekinthető a hajléktalanság okának, inkább annak következménye.*
- *A két mondatrész között nincs korreláció, még ha az első fele igaz lenne, akkor sem, hiszen az alkoholfogyasztás nem jelenti egyben az okot is.*

(Helyes válaszonként 1 pont adható!)

9. Állapítsa meg, hogy az alábbi szituációban szereplő Melinda kongruensen kommunikál-e!

2

Kati találkozik barátnőjével, és lelkesen meséli, hogy mi történt vele aznap az iskolában. Melinda, fülén a walkmannel, olvassa kedvenc magazinját, és bólogatva mondja Katinak: „Igazán érdekes, amit mondtál!”

a) Húzza alá a helyes választ!
Kongruens a kommunikáció

Nem kongruens a kommunikáció

(A helyes válaszáért 0,5 pont adható!)

*b) Indokolja meg válaszát!

- *Melinda verbális és nonverbális kommunikációja nem felel meg egymásnak.*
- *Nem érdekelheti barátnője elbeszélése, ha közben zenét hallgat, vagy magazint olvas.*

(Helyes válaszonként 0,5 pont adható!)

*10. Soroljon fel az emberi kapcsolatokat elősegítő humanisztikus értékek közül 6-ot!

3

- *Empátia*
- *Tolerancia*
- *Együttműködés*
- *Őszinteség*
- *Bizalom*
- *Segítségnyújtás*
- *Előítélettől való mentesség*

(Helyes válaszonként 0,5 pont adható!)

11. Oldja meg az alábbi feladatokat!

a) Nevezze meg a két ember közötti kapcsolatot zavaró jelenség általános megnevezését a következő szituációban!

Egy rasztáshajú fiú szólít meg egy középkorú hölgyet a bevásárlóközpont előtti bevásárlókoskinnál: „Nem hoztam aprót magammal. Tudna adni 20 forintot, hogy kivehessem a kocsit?” A hölgy válaszol: „Magának nem! Menjen dolgozni, ne kéregessen!”

A kapcsolatot zavaró jelenség általános megnevezése: **stigmatizálás (előítélet)**

1

(A helyes válaszáért 1 pont adható!)

*b) Magyarázza meg az előbbi jelenség lehetséges okait!

3

- *Egy jel alapján ítéljük meg a másik embert.*
- *Nem igyekszünk megismerni a másik személyt alaposabban.*
- *Előző, rossz tapasztalatunk alapján más, hasonló jellel rendelkező személlyel azonosnak tekintjük.*

(Helyes válaszonként 1 pont adható!)

12. Sorolja fel a mintaadás (a modell) szerepét a gyermek szocializációja szempontjából!

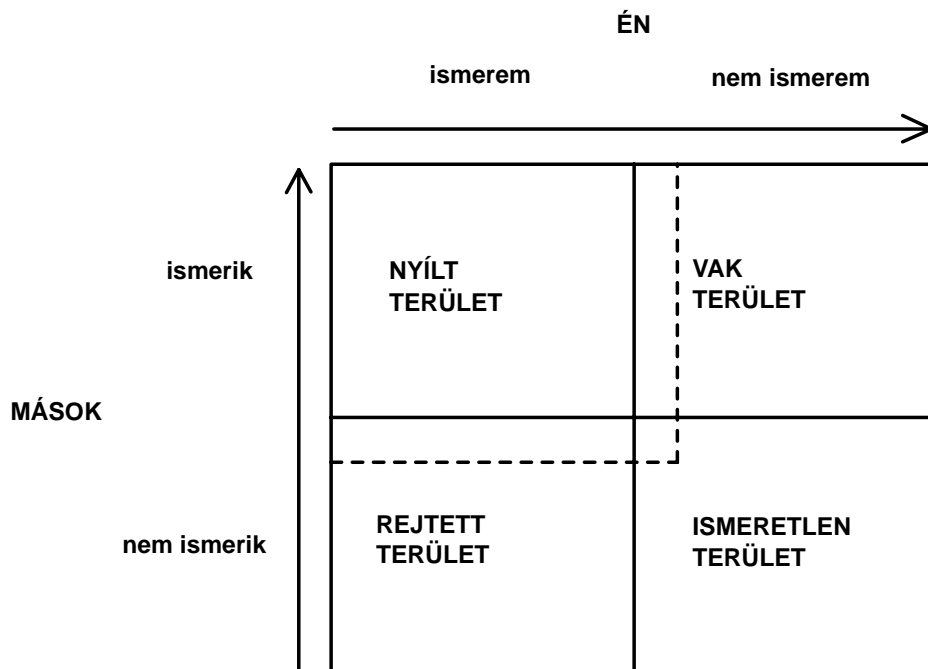
3

- *Magatartásformálás*
- *A társadalmi normák átszármaztatása (átadása)*
- *A gyermek viselkedésének alakítása, befolyásolása*

(Helyes válaszonként 1 pont adható!)

13. Egészítse ki az önismeret mélységét ábrázoló Johari-ablakot!

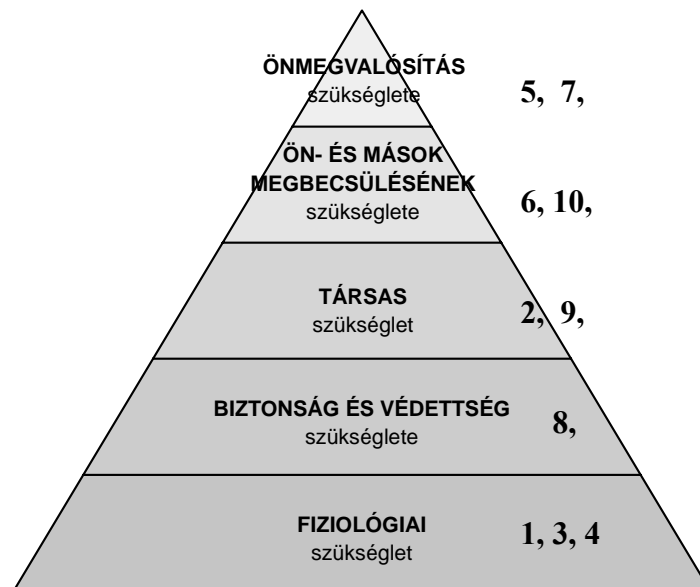
4



(Helyes válaszonként 1 pont adható!)

14. Helyezze a Maslow-i szükségletpiramis szintjeire az alább felsorolt emberi szükségletek számát!

5



1. enni, 2. szeretni, 3. friss levegőt szívni, 4. pihenni, 5. festeni egy szép képet, 6. elismerést kapni egy jó teljesítményért, 7. dolgozni, 8. zsebkendőbe tüszenteni, 9. baráti körben lenni, 10. egy csoportot vezetni

(Helyes válaszonként 0,5 pont adható!)

15. Írja a definíciókhoz a helyes fogalmakat!

5

habituáció, fokális figyelem, szenzitizáció, a figyelem terjedelme, vigilancia

vigilancia = éberség, figyelmesség

fokális figyelem = koncentráció, egyszerre csak egy dologra összpontosítjuk figyelmünket

a figyelem terjedelme = arra vonatkozik, hogy egyszerre hány dologra tudunk figyelni

habituáció = ingermegosztás, a válaszadás intenzitása csökken, mert az inger elveszti az újdonság jellegét

szenzitizáció = érzékenység, az ismétlődő inger hatására nő a válaszadás nagysága, vagy gyakorisága

(Helyes válaszonként 1 pont adható!)

*16. Magyarázza meg az érés és a fejlődés fogalmak közötti különbséget!

2

Az érés sajátos belső átalakulás, amelynek alapja a pszichofiziológiai érési folyamatok és funkciók kialakulása. Az érési és tanulási folyamatok együttese a fejlődés, amely során az egyén alkalmassá válik magasabb szintű tevékenységek elvégzésére.

(Helyes válaszonként 1 pont adható!)

17. Határozza meg a játéktevékenység sajátosságait a nem játékos tevékenységekhez képest!

5

- *A játék öncélú*
- *Spontán végzett tevékenység*
- *Örömeért folytatott tevékenység (örömforrás)*
- *A szervezettség bizonyos hiánya jellemzi*
- *Konfliktusmegoldó és feszültségcsökkentő hatású*

(Helyes válaszonként 1 pont adható!)

*18. Soroljon fel az időskorban előforduló lelki krízis okai közül 4-et!

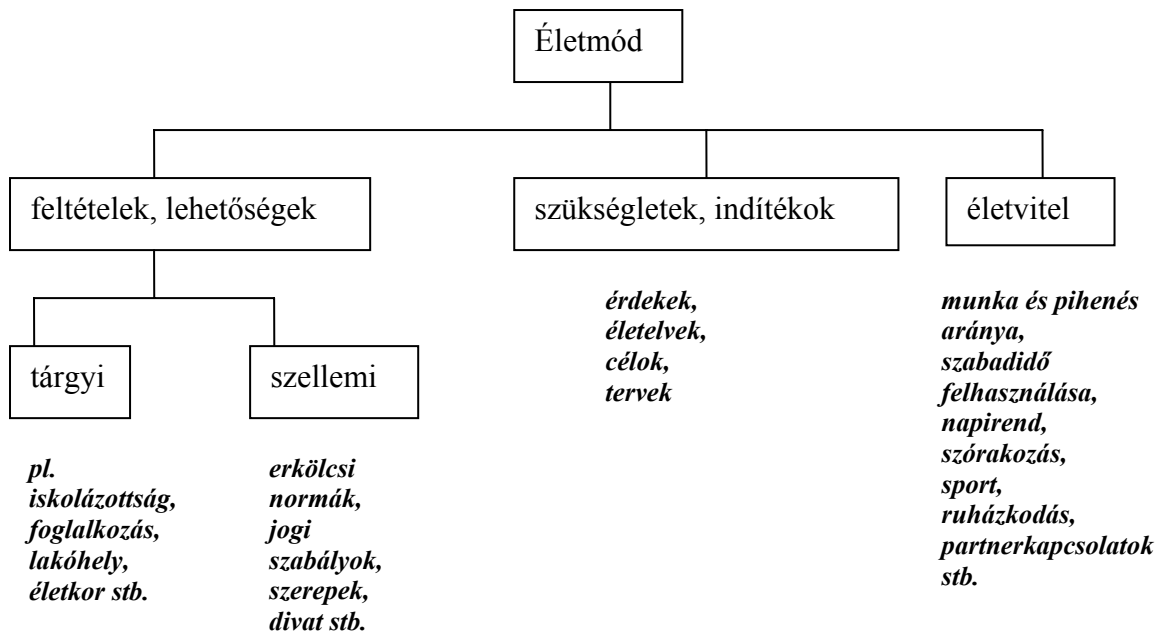
4

- *Fizikai állapota és betegsége miatt már nem tudja elvégezni a megszokott aktív tevékenységeit.*
- *Elszegényesednek a társas kapcsolatai.*
- *Lazulnak a családi kapcsolatok (gyermekei dolgoznak, az unokák iskolába járnak, földrajzi távolság).*
- *Elveszti a párját – elmagányosodás.*
- *Nyugdíjazás – a feleslegessé válás érzése.*

(Helyes válaszonként 1 pont adható!)

*19. Írjon 3–3 példát az életmód összetevőire!

6



(Helyes válaszonként 0,5 pont adható!)

20. Sorolja fel a legfontosabb társadalmpolitikai ideológiákat!

3

- *Liberalizmus*
- *Konzervativizmus*
- *Szocializmus*

(Helyes válaszonként 1 pont adható!)

*21. Sorolja fel a mai magyar társadalomban az elszegényedésre legveszélyeztetettebb csoportokat!

3

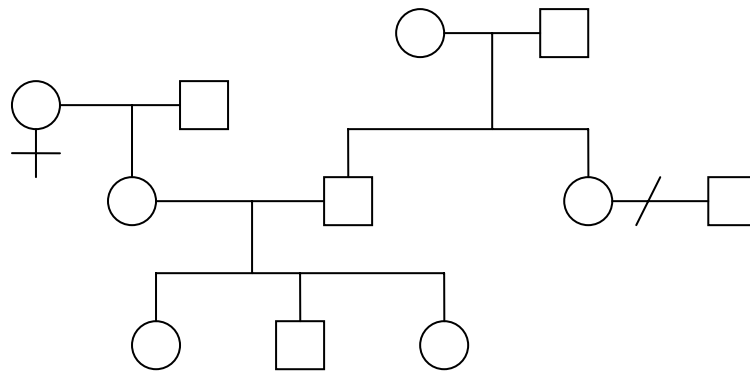
- *Sokgyermekes családok*
- *Idősek*
- *Az iskolai végzettség hiányával rendelkezők*
- *Friss diplomások*

(Helyes válaszonként 1 pont adható!)

22. Készítse el a következő leírás alapján a család genogramját!

6

Kati és Péter házasok. Van három gyermekük. Először Marika született, majd Dávid és végül Piroska. Péternek van egy húga, aki elvált férjétől. Péter szülei élnek még. Kati édesanyja meghalt már, de édesapja még él.



(A jelek helyes használatára 2 pont adható,
a kapcsolatok helyes használatára 2 pont adható,
az ábra átláthatóságára 2 pont adható!)