

ÉRETTSÉGI VIZSGA • 2006. május 18.

**KÖZGAZDASÁGI-
MARKETING
ALAPISMERETEK**

**KÖZÉPSZINTŰ ÍRÁSBELI
ÉRETTSÉGI VIZSGA**

**JAVÍTÁSI-ÉRTÉKELÉSI
ÚTMUTATÓ**

OKTATÁSI MINISZTERIUM

TESZT JELLEGŰ FELADATOK**I. Feleletválasztós kérdések****10 x 1=10 pont**

1. a
2. c
3. a
4. c
5. c
6. c
7. b
8. b
9. c
10. b

II. Igaz – Hamis állítások**10 x 2=20 pont**

1. I Egy termék árának csökkenésekor a vevők egyre több terméket szándékoznak megvásárolni. Ezért negatív meredekségű a keresleti görbe.
2. H Telítettségi pont egy jószág azon mennyisége, amelynél többet fogyasztva az összhaszon már nem nő tovább. (Képes lenne többet fogyasztani, de a racionális fogyasztó ezt nem teszi, hiszen fölöslegesen költene többet a termékre szűkösen rendelkezésre álló jövedelméből.)
3. I A tökéletesen versenyző vállalat határbevétele a piaci árral egyenlő. $MR=P$. A piaci ár számára adottság, saját kínálatával nem tudja megváltoztatni azt.
4. H A határkötség (MC) a termelésváltozás egységére jutó költségváltozás nagyságát fejezi ki.
5. H A reálbér a nominálbérért vásárolható árumennyiség.
6. H A kormányzati vásárlások olyan kiadások, amelyekkel a kormány árukat rendel és szolgáltatásokat vesz igénybe a vállalati szférától.
7. H Az SNA-rendszer minden terméket és szolgáltatást számításba vesz.
8. I A megtakarítás az el nem fogyasztott jövedelem.
9. I A reálbérek növekedése csökkenti a munkakeresletet és növeli a munkakínálatot.
10. H Strukturális munkanélküliségről beszélünk, ha a munkakereslet és munkakínálat szerkezetében tér el egymástól. (Egyes szakmákban túlkereslet, más szakmákban túlkínálat van a munkapiacon.)

III. Definíciók**10 x 2 = 20 pont**

1. A tőkejavak olyan emberi tevékenység által létrehozott javak, amelyek inputként szolgálnak további termelőtevékenységek számára.
2. A racionális fogyasztó maximális összhaszon elérésére törekszik.
3. A határhaszon az a szám, amely megmutatja, hogyan változik a fogyasztó összhaszna, ha egységnyivel növeli fogyasztását valamely termékből.
4. Hosszú táv az a periódus, amelyen belül a vállalat valamennyi termelési tényezőjének mennyisége megváltoztatható.
5. Számviteli profit: a bevételek és a számviteli költségek különbsége.
6. A transzfer egyoldalú átutalás, ellenszolgáltatás nélküli jövedelemáramlás.
7. GNI
Egy nemzetgazdaság gazdasági szereplőinek egy év alatt az elsődleges elosztás során akár belföldről, akár külföldről megszerzett összes bruttó jövedelmét bruttó nemzeti jövedelemnek nevezzük.
8. Önkéntes munkanélküliségről beszélünk, ha az emberek adott reálbér mellett minden kényszerű ok nélkül nem hajlandók munkát vállalni.
9. Kúszó infláció esetében az árszínvonal évente csak néhány százalékkal nő, nincsenek hirtelen árszínvonal-változások.
10. Költségvetési deficitről akkor beszélünk, ha az állam kiadásai meghaladják a bevételeit.

IV. SZÁMÍTÁSI ÉS GEOMETRIAI FELADATOK

50 pont

1. feladat

10 pont

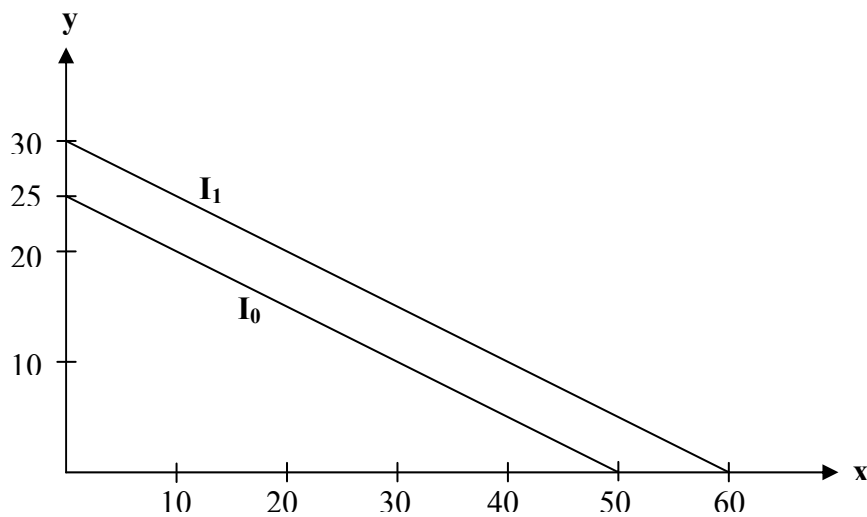
- a. $I_0=5000$ Ft
x: ásványvíz mennyisége
 P_x : ásványvíz egységára
y: kóla mennyisége
 P_y : kóla egységára

Tengelymetszetek:

$$x = \frac{I}{P_x} = \frac{5000}{100} = 50$$

$$y = \frac{I}{P_y} = \frac{5000}{200} = 25$$

2 pont



Tengelyek megnevezése, beosztása
Költségvetési egyenesek

2 pont
4 pont

b.

$$I_1 = 6000 \quad x_1 = \frac{6000}{100} = 60 \quad y_1 = \frac{6000}{200} = 30$$

2 pont

2. feladat

15 pont

a.

$$TC(0)=FC \quad FC=100$$

$$TC=FC+VC$$

$$VC=AVC \times Q$$

$$TC=AC \times Q$$

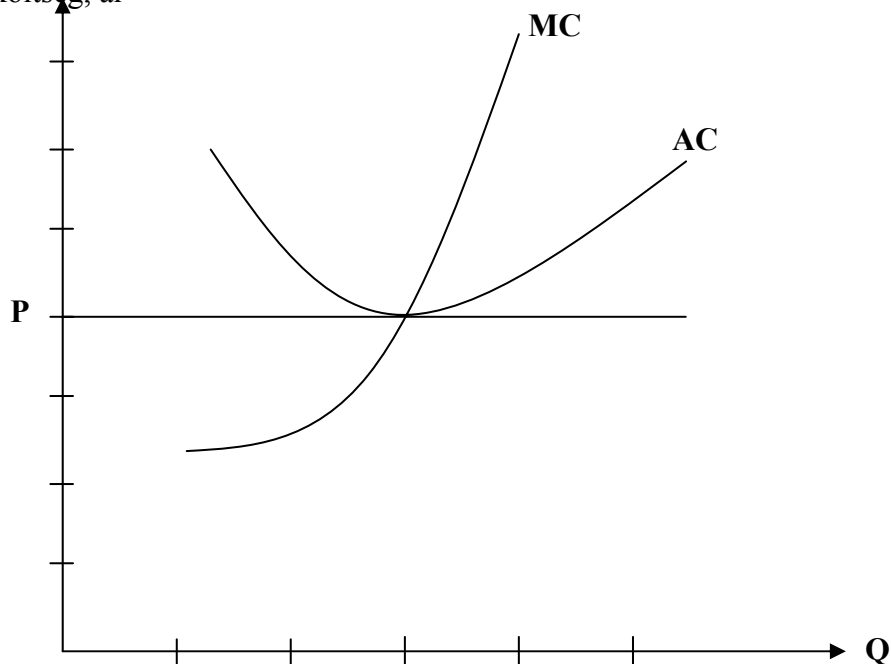
$$MC = \frac{\Delta TC}{\Delta Q}$$

Q	FC	VC	TC	MC	AVC	AC
0	100	0	100	-	-	-
1	100	20	120	20	20	120
2	100	60	160	40	30	80
3	100	140	240	80	46,6	80
4	100	300	400	160	75	100
5	100	500	600	200	100	120

Minden helyesen kitöltött oszlop 2 pontot ér.

6×2=12 pont

b. költség, ár



2 pont

Optimális termelési mennyiség: $MC=P$
Ha $MC=80$, $Q=3$.

1 pont

3. feladat 14 pont

- a. $Y = 1000$ 1 pont
 $S_H = 150$ 1 pont
 $S_{\dot{A}} = 50$ 1 pont
 $T_V = 200$ 1 pont

b.

Háztartás		Vállalat		Hazai össztermék	
$C = 600$	$W = 700$	$W = 700$	$Y = 1000$	$Y = 1000$	$C = 600$
$T_H = 100$	$Tr = 150$	$S_V = 100$			$I = 300$
$S_H = 150$		$T_V = 200$			$G = 100$
Állam		Tőkepiac			
$Tr = 150$	$T_V = 200$	$I = 300$	$S_V = 100$		
$G = 100$	$T_H = 100$		$S_H = 150$		
$S_{\dot{A}} = 50$			$S_{\dot{A}} = 50$		

Folyótétel számlák 5×2=10 pont

4. feladat 11 pont

- a. $C(Y) = C_0 + \hat{c}Y$ $S(Y) = S_0 + \hat{s}Y$
 $C(Y) = 100 + 0,8Y$ $S(Y) = -100 + 0,2Y$

(Fogyasztási függvény 2 pont, megtakarítási függvény 3 pont)

- b. $Y = C + I$ 5 pont
 $Y = 100 + 0,8Y + 200$
 $Y = 1500$ 3 pont
- c. $C(1500) = 100 + 0,8 \times 1500 = 1300$ 3 pont